

Unidade 1

Sistema Terra: da célula à biodiversidade

A célula como unidade básica da biodiversidade

Um ser vivo distingue-se do meio por:

- Ser capaz de controlar o seu meio interno
- Interagir com o meio físico
- Reagir a estímulos (internos e externos)
- Crescer
- Reproduzir-se

- Biodiversidade -> número de espécies que habitam numa dada região

Apesar de serem conhecidos milhões de espécies pensa-se que estas sejam muitas mais, sendo possível que a maioria desapareça sem serem conhecidas.

As florestas tropicais e os fundos oceânicos são locais com grande diversidade, muita ainda por explorar.

Principais grupos de seres vivos:

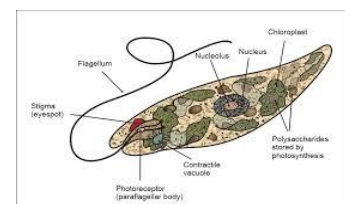
Insetos	Aves
Plantas	Repteis
Fungos	Mamíferos
Protistas	...

- Célula – unidade básica da vida, sendo um dos principais constituintes dos seres vivos.

Não são visíveis à vista desarmada, sendo necessário a utilização de um microscópio para a sua visualização.

	Células Procarióticas (células simples)	Células Eucarióticas (células complexas, com grandes dimensões)	
		Animal	Vegetal
Material genético	No citoplasma	Organizado no núcleo	
Citoplasma	Com algumas estruturas	Com muitos organelos	
Mitocôndrias	Ausentes	Ausente	Presente
Cloroplastos	Ausentes	Ausente	Presente
Membrana celular	Presente	Presente	
Parede celular	Presente	Ausente	Presente

Seres unicelulares -> organismos constituídos por uma única célula



Seres pluricelulares -> organismos constituídos por mais de uma célula. Podem apresentar uma diversidade de células com funções específicas.



Organização biológica dos seres vivos:

